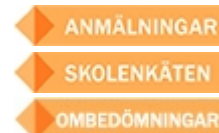


Järnvägsgatan 20
79430 ORSA
Tel
<http://www.orsa.se>

Typ av huvudman Kommunal
Huvudman Orsa
Lägeskommun Orsa
Kommunkod 2034
Skolform Grundskola
Skolenhetskod 19694910



ANALYSSTÖD

Skolbladet presenterar den valda skolenhetens **senast** publicerade statistik. Uppgifterna avser elever, modersmålsundervisning, lärare, nationella prov, terminsbetyg och slutbetyg. Observera att om resultatuppgiften baseras på färre än 10 elever, dubbelprickas den i tabellerna. Då visas två prickar (..) istället för utfall. Om data saknas visas en prick (.) istället för utfall. Vissa uppgifter presenteras endast i grafer eller diagram, för att inte uppgifterna ska kunna härledas till enskilda individer.

Med lägeskommun avses samtliga skolenheter i kommunen, oavsett typ av huvudman, om inget annat anges.

Faktaruta

Faktarutan visar en del av de mått som finns under olika rubriker i skolbladet för den valda skolenhetens senast publicerade statistik. Beroende på att olika mått publiceras vid olika tillfällen så kan läsaren skilja sig åt mellan mätten.

Antal elever den 15:e oktober läsåret 2017/18	Skolenheten	Lägeskommunen	Riket
I grundskolan totalt	221	639	1 049 490
Andel (%) flickor	52	48	48
Andel (%) elever med eftergymnasialt utbildade föräldrar	43	42	58
Andel (%) elever med utländsk bakgrund	21	20	25
Pedagogisk personal den 15:e oktober läsåret 2017/18	Skolenheten	Lägeskommunen	Riket
Andel (%) legitimerade lärare med behörighet, heltidstjänster	85,7	75,2	71,4
Antal elever per lärare, heltidstjänster	9,9	11,8	12,1
Slutbetyg i årskurs 9 läsåret 2016/17	Skolenheten	Lägeskommunen	Riket
Andel (%) elever som uppnått kunskapskraven i alla ämnen	75,6	75,6	74,1
Andel (%) elever som är behöriga till yrkesprogram	87,2	87,2	82,5
Genomsnittligt meritvärde (17 ämnen)	214,0	214,0	223,5
Nationella prov i årskurs 9 - genomsnittlig betygspoäng för provbetyget läsåret 2016/17	Skolenheten	Lägeskommunen	Riket
Ämnesprovet i engelska	15,1	15,1	15,0
Ämnesprovet i matematik	8,5	8,5	10,8
Ämnesprovet i svenska	12,9	12,9	13,6

* På grund av att eleverna läser olika ämnen och olika antal ämnen under årskurs 6 är det här måttet inte direkt jämförbart mellan skolenhet, lägeskommun och riket. Hänsyn ska tas till att det kan skilja sig åt, hur många ämnen eleverna i genomsnitt har läst mellan skolenhet, lägeskommun och riket.

Antal elever läsåret 2017/18

Uppgifterna avser elever på skolenheten den 15 oktober. Elever i förskoleklass ingår ej i totalen för skolenheten. De ingår inte heller i några andra uppgifter i detta skolblad.

	Totalt	Flickor	Pojkar
Årskurs 7	74	37	37
Årskurs 8	67	35	32
Årskurs 9	80	43	37
Totalt	221	115	106

Andel elever berättigade till modersmålsundervisning läsåret 2017/18

Diagrammet nedan presenterar andelen elever som är berättigade till modersmålsundervisning. Som jämförelsemått presenteras kommunsnittet för samtliga skolenheter i den valda skolenhetens kommun samt rikssnittet (samtliga skolenheter). Uppgifterna samlas in 15 oktober.

■	Skolenheten
■	Lägeskommunen, samtliga huvudmän
■	Riket, samtliga huvudmän

Lärare läsåret 2017/18

Nedanstående tabell redovisar personalstatistik de senaste fyra åren för skolenheten med snitt för lägeskommunen och riket som jämförelse. Uppgifterna är insamlade 15 oktober och avser personal som fanns på skolenheten vid mätillfället.

Om data saknas visas en prick (.) istället för utfall.

	Samtliga lärare				Lärare med pedagogisk högskoleexamen			
	Heltids-tjänster	Antal elever per heltidstjänst			Heltids-tjänster	Andel lärare heltidstjänster		
		Skol-enheten	Läges-kommunen	Riket		Skol-enheten	Läges-kommunen	Riket
2017/18	22,4	0,0	11,8	12,1	21,4	95,5	88,7	81,3
2016/17	20,3	11,5	12,0	12,0	18,2	89,9	91,9	82,2
2015/16	19,3	11,8	11,7	12,2	16,4	85,2	85,7	84,8
2014/15	17,2	13,0	11,3	12,1	11,7	68,0	79,3	85,7

Samtliga lärare:

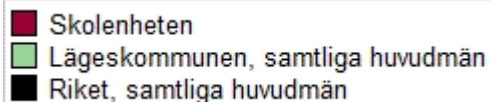
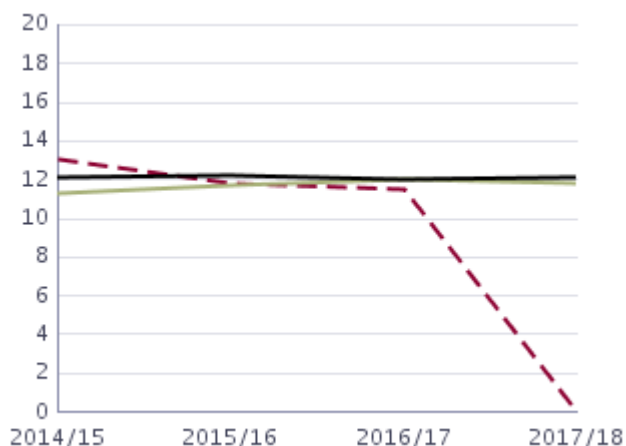
Heltidstjänster - Totala antalet lärare som undervisar på skolenheten, omräknat till heltidstjänster

Lärare med pedagogisk högskoleexamen:

Heltidstjänster - Totalt antal lärare med pedagogisk högskoleexamen som undervisar på skolenheten, omräknat till heltidstjänster

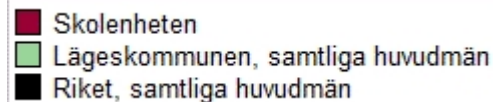
Samtliga lärare

Antal elever per heltidstjänst



Lärare med pedagogisk högskoleexamen

Andel lärare heltidstjänster



Lärare med lärarlegitimation och behörighet, läsåret 2017/18

Nedanstående tabell redovisar personalstatistik de senaste åren för skolenheten med snitt för lägeskommunen och riket som jämförelse. Uppgifterna är insamlade 15 oktober och avser personal som fanns på skolenheten vid mätillfället.

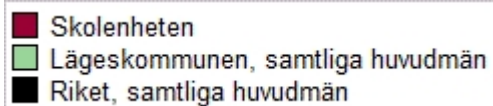
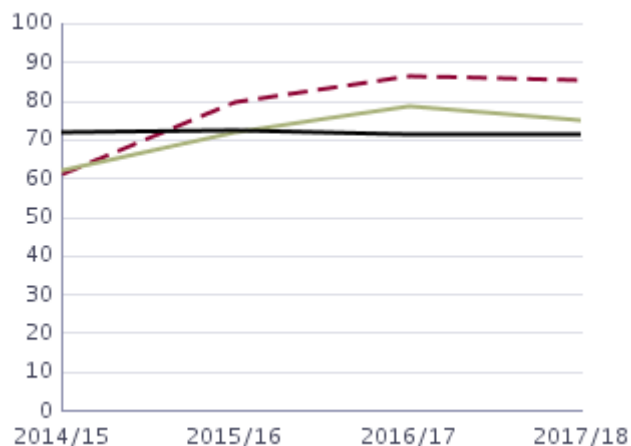
Om data saknas visas en prick (.) istället för utfall.

Lärare med lärarlegitimation och behörighet i minst ett undervisande ämne				
	Heltids-tjänster	Andel lärare heltidstjänster		
		Skol-enheten	Läges-kommunen	Riket
2017/18	22,4	85,7	75,2	71,4
2016/17	21,1	86,7	78,7	71,4
2015/16	19,3	80,0	72,1	72,7
2014/15	17,2	61,0	62,3	71,9

Heltidstjänster - Totala antalet lärare som undervisar på skolenheten, omräknat till heltidstjänster

Lärare med lärarleg. och behörighet

Andel med lärarleg. och behörighet i minst ett undervisande ämne



Slutbetyg per ämne i årskurs 9, läsåret 2016/17

Nedan presenteras den genomsnittliga betygspoängen i respektive ämne för elever i årskurs 9. Resultaten avser slutbetygen den 18:e juni och visas för den valda skolenheten tillsammans med lägeskommunen och riket.

I redovisningen ingår samtliga elever i årskurs 9. För läsåret 2015/16 ingår samtliga elever exklusive elever som har okänd bakgrund.

Betygen sätts utifrån betygsskalan A-F, där A-E står för godkänt betyg och F står för ej godkänt betyg. Om det saknas underlag för bedömning av en elevs kunskaper i ett ämne, på grund av att eleven varit frånvarande, ska betyg inte sättas i ämnet. Det markeras med ett streck (-) i betygskatalogen. Dessutom finns elever med uteblivet betyg pga. anpassad studiegång.

Genomsnittlig betygspoäng visar elevernas genomsnittliga betyg omvandlat till poäng. Betyget omvandlas till poäng genom att betygssteget A blir 20 poäng, B blir 17,5 poäng, C blir 15, D blir 12,5, E blir 10 och F blir 0 poäng. Den högsta möjliga betygspoängen är 20 och den lägsta är 0 poäng. En hög genomsnittlig betygspoäng innebär att en högre andel elever har höga betyg jämfört med en låg genomsnittlig betygspoäng. Elever med streck eller anpassad studiegång ingår inte i beräkningen av genomsnittlig betygspoäng.

* Publiceringen av slutbetyg per ämne i årskurs 9 2015/16 skiljer sig från tidigare år. Förändringarna gjordes med hänsyn till att det under läsåret hade invandrat många barn som börjat i årskurs 9. När en nyanländ elev börjar skolan sent på terminen (läsåret) har läraren ofta lite eller ingen information alls om elevens kunskaper i ett ämne. Anledningen till att förändra redovisningen av statistiken var att skolor och kommuner haft svårt att hantera betygssättningen för de mest nyanlända eleverna. Vi såg bland annat att schablonmässiga lösningar där t.ex. alla nya elever rapporterats med betyget F, att alla elever rapporterats med streck eller att alla elever rapporterats med anpassad studiegång. Ändå gäller samma bestämmelser om betygssättning för nyanlända elever som för alla andra elever. Ämnesbetygen, dvs beräkningen av genomsnittligt betygspoäng i respektive ämne, påverkas olika beroende på om en elev angivits ha F jämfört med streck eller anpassad studiegång.

Observera att om uppgiften baseras på färre än 10 individer, dubbelprickas den i tabellerna. Då visas två prickar (..) istället för utfall. Om data saknas visas en prick (.) istället för utfall.

Ämne	Genomsnittlig betygspoäng				
	Skolenheten			Lägeskommunen	Riket
	2014/15	2015/16*	2016/17	2016/17	2016/17
Bild	15,2	15,2	15,4	15,4	14,4
Biologi	11,9	14,4	13,3	13,3	13,1
Engelska	13,8	14,6	14,8	14,8	14,1
Fysik	13,0	14,0	12,4	12,4	13,0
Geografi	13,0	12,6	12,0	12,0	13,4
Hem och konsumentkunskap	13,4	13,9	15,6	15,6	14,4
Historia	13,4	12,9	12,2	12,2	13,5
Idrott och hälsa	15,5	15,7	15,6	15,6	14,3
Kemi	12,2	12,6	12,7	12,7	12,8
Matematik	11,6	12,9	12,2	12,2	12,0
Moderna språk, språkval	15,3	14,1	14,7	14,7	14,3
Modersmål	..	14,5	16,3
Musik	12,9	11,8	13,7	13,7	14,4
Religionskunskap	13,4	12,2	12,8	12,8	13,4
Samhällskunskap	13,6	13,1	12,4	12,4	13,4
Slöjd	15,4	15,8	15,4	15,4	14,6
Svenska	13,3	14,2	12,8	12,8	14,2
Svenska som andraspråk	6,8
Teknik	13,5	14,5	12,1	12,1	13,7

Slutbetyg i årskurs 9, sammanfattande mått läsåret 2016/17

Nedan presenteras resultaten som genomsnittligt meritvärde, andelen elever som nått kunskapskraven i alla ämnen och behöriga till yrkesprogram för den valda skolenheten de senaste fem åren. Det genomsnittliga meritvärdet om 17 ämnen visas sedan 2015, innan dess var det som 16 ämnen. Som jämförelse visas resultat för lägeskommunens samtliga skolenheter respektive samtliga skolenheter i riket. Resultaten presenteras även fördelat efter kön. Resultaten avser slutbetygen den 18:e juni. I redovisningen ingår samtliga elever i årskurs 9.

Meritvärdet beräknas som summan av betygsvärdena för de 16 bästa betygen i elevens slutbetyg och för 17 ämnen för elever som läst moderna språk som språkval (sedan 2015). Elevens betyg omvandlas till betygsvärdena (E=10, D=12.5, C=15, B=17.5 och A=20). Det högsta möjliga meritvärdet är 340 respektive 320 beroende på om eleven har 17 eller 16 godkända ämnen. Det genomsnittliga meritvärdet beräknas för de elever som fått lägst betyg E i minst ett ämne. Andel (%) som uppnått kunskapskraven i alla ämnen är elever som har godkänt betyg (A-E) i samtliga ämnen som de skulle ha fått slutbetyg i.

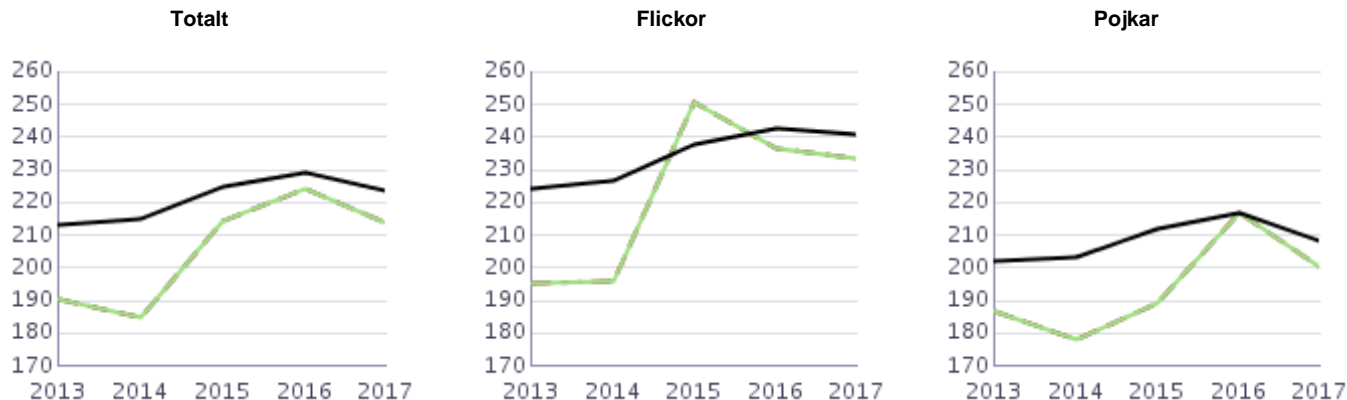
Observera att om uppgiften baseras på färre än 10 elever, dubbelprickas den i tabellerna. Då visas två prickar (..) istället för utfall. Om data saknas visas en prick (.) istället för utfall.

Resultatmått	Skolenheten					Lägeskommunen	Riket
	2012/13	2013/14	2014/15	2015/16	2016/17	2016/17	2016/17
Genomsnittligt meritvärde (17/16 ämnen)	190,2	184,7	214,4	217,8	214,0	214,0	223,5
- flickor	195,3	196,2	250,5	236,6	233,2	233,2	240,8
- pojkar	186,8	177,9	189,1	207,0	200,0	200,0	208,0
Andel (%) som nått kunskapskraven i alla ämnen	69,4	67,9	69,6	72,2	75,6	75,6	74,1
- flickor	82,4	66,7	82,1	89,7	78,8	78,8	79,0
- pojkar	60,8	68,6	61,0	62,0	73,3	73,3	69,7
Andel (%) behöriga till yrkesprogram	81,2	76,8	81,2	83,5	87,2	87,2	82,5
- flickor	85,3	71,4	~100	~100	~100	~100	86,4
- pojkar	78,4	80,0	75,6	78,0	86,7	86,7	79,2

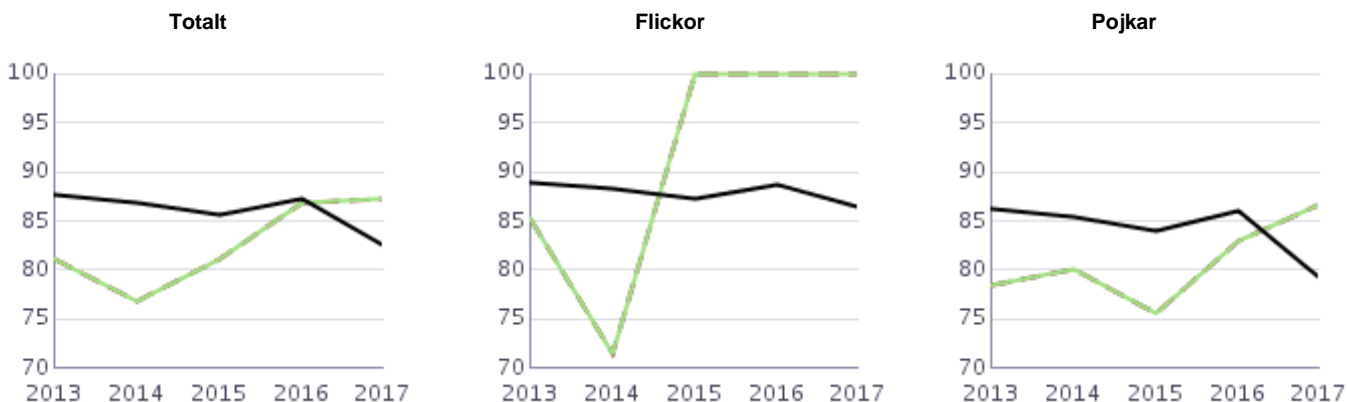
Slutbetyg i årskurs 9 över tid, t.o.m. våren 2016/17

Nedan presenteras grafer som visar genomsnittligt meritvärde för den valda skolenheten, andel elever som var behöriga till gymnasieskolans nationella program och andel elever som uppnått kunskapskraven i alla ämnen. Uppgifterna visas dels som total för skolenheten och fördelat efter kön. Jämförelsemått är lägeskommunens samtliga skolenheter och samtliga skolenheter i riket. Uppgifterna är insamlade i juni. I redovisningen ingår samtliga elever i årskurs 9.

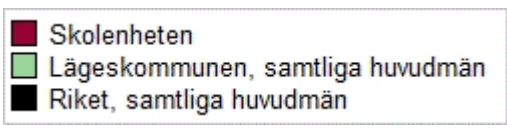
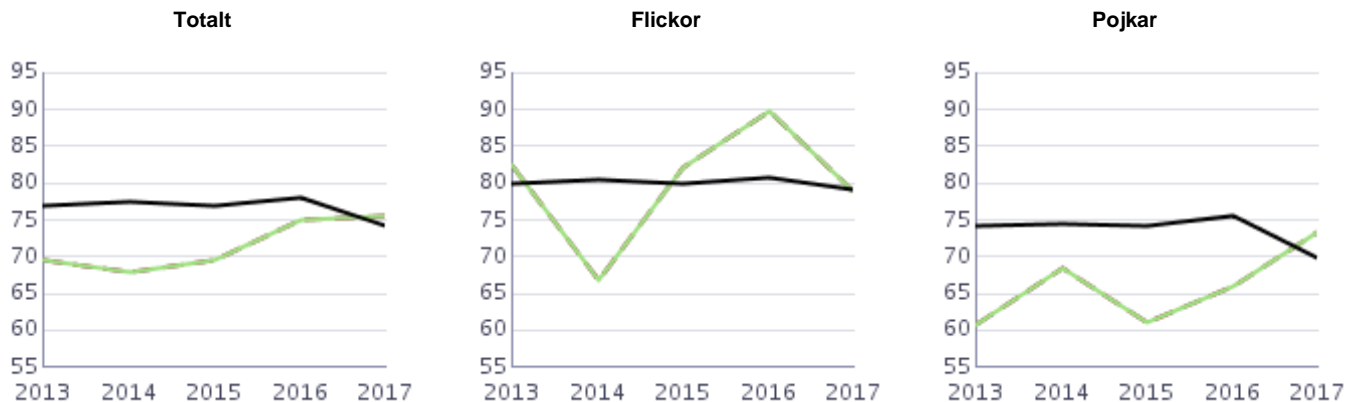
Genomsnittligt meritvärde*



Andel (%) elever som var behöriga till gymnasieskolans yrkesprogram



Andel (%) elever som nått kunskapskraven i alla ämnen



* Från och med våren 2015 är genomsnittligt meritvärde max 17 ämnen

Ämnesprov i årskurs 9, läsåret 2016/17

Nedan presenteras deltagande och resultat från de nationella proven i årskurs 9, sk ämnesprov. Ämnesprov ges i grundskolans årskurs 9 i svenska/svenska som andraspråk, engelska, matematik samt i ett naturorienterande ämne och ett samhällsorienterande ämne. Samtliga andelar beräknas utifrån antalet elever som rapporterats in i samband med insamlingen av de nationella proven.

Genomsnittlig provbetygspoäng beräknas genom att elevernas provbetyg omvandlas till poäng. Provbetyget omvandlas till poäng genom att betygssteget A blir 20 poäng, B blir 17,5 poäng, C blir 15, D blir 12,5, E blir 10 och F blir 0 poäng. Den högsta möjliga betygspoängen är 20 och den lägsta är 0 poäng. Genomsnittlig provbetygspoäng visar det genomsnittliga provbetyg på skolenheten, i lägeskommunen eller riket, för elever som har provbetyg A-F.

Varje skolenhet tilldelas genom urval som representerar riket, ett ämnesprov i ett av de naturorienterande ämnena biologi, fysik och kemi, samt ett av de samhällsorienterande ämnena geografi, historia, religionskunskap och samhällskunskap. Det finns inget resultat för de naturorienterande ämnena och samhällsorienterande ämnena för lägeskommunen då urvalet inte är utformat för det.

Observera att om uppgiften baseras på färre än 10 elever, dubbelprickas den i tabellerna. Då visas två prickar (..) istället för utfall. Om data saknas visas en prick (.) istället för utfall. Grafer visas inte om de borde prickas.

Ämne/delprov	Skolenheten		Genomsnittlig provbetygspoäng				
	Antal elever med provbetyg A-F	Andel elever som deltagit i resp. delprov*	Skolenheten	Lägeskommunen	Riket		
Engelska							
Sammanvägt provbetyg, delprovsbetyg	70	83,3	15,1	15,1	15,0		
Tala (delprov A), delprovsbetyg	74	88,1	15,6	15,6	15,2		
Läsa och lyssna (delprov B), delprovsbet	73	86,9	14,7	14,7	14,5		
Skriva (delprov C), delprovsbetyg	70	83,3	14,8	14,8	14,3		
Matematik							
Sammanvägt provbetyg	68	81,0	8,5	8,5	10,8		
Svenska							
Sammanvägt provbetyg, delprovsbetyg	63	77,8	12,9	12,9	13,6		
Tala (delprov A), delprovsbetyg	67	82,7	12,5	12,5	14,9		
Läsa (delprov B), delprovsbetyg	69	85,2	13,5	13,5	13,8		
Skriva (delprov C), delprovsbetyg	65	80,2	13,0	13,0	12,0		
Svenska som andraspråk							
Sammanvägt provbetyg, delprovsbetyg	7,7		
Tala (delprov A), delprovsbetyg	10,6		
Läsa (delprov B), delprovsbetyg	5,8		
Skriva (delprov C), delprovsbetyg	6,6		
Naturorienterande ämne, kemi							
Sammanvägt provbetyg, delprovsbetyg	66	78,6	11,1	.	12,6		
Samhällsorienterande ämne, religionskunskap							
Sammanvägt provbetyg, delprovsbetyg	68	81,0	11,8	.	13,0		

* För svenska respektive svenska som andraspråk visas andel utifrån de som enligt betygsregistret följer respektive kursplan

Skolenheten Riket

Relationen mellan nationella prov och slutbetyg i årskurs 9, läsåret 2015/16

Här presenteras resultaten för jämförelsen av provbetyget med slutbetyget i respektive ämnesprov svenska, matematik och engelska. Resultaten avser slutbetygen och provbetygen 18 juni. Som jämförelse visas resultat för lägeskommunens samtliga skolenheter respektive samtliga skolenheter i riket för de tre senaste åren. Det finns inget resultat för de naturorienterande ämnen och samhällsorienterande ämnen och lägeskommunen då urvalet inte är utformat för det.

I statistiken ingår skolenheter som har minst 15 elever i årskurs 9 med både slutbetyg och provbetyg i ämnena svenska, matematik, engelska och det tilldelade naturorienterande samt samhällsorienterande ämnet.
Om data saknas visas en prick (.) istället för utfall.

	Skolenheten				Lägeskommunen				Riket			
	Antal elever med provbetyg och slutbetyg	Andel (%) elever med lägre, lika eller högre slutbetyg jämfört med provbetyget			Antal elever med provbetyg och slutbetyg	Andel (%) elever med lägre, lika eller högre slutbetyg jämfört med provbetyget			Antal elever med provbetyg och slutbetyg	Andel (%) elever med lägre, lika eller högre slutbetyg jämfört med provbetyget		
		Lägre	Lika	Högre		Lägre	Lika	Högre		Lägre	Lika	Högre
Engelska 2015/16	68	4,4	80,9	14,7	68	4,4	80,9	14,7	91 449	15,2	74,4	10,4
Engelska 2014/15	62	4,8	74,2	21,0	62	4,8	74,2	21,0	88 294	14,9	74,3	10,8
Engelska 2013/14	43	.	95,3	4,7	43	.	95,3	4,7	88 299	17,6	73,5	8,9
Matematik 2015/16	75	1,3	69,3	29,3	75	1,3	69,3	29,3	91 541	3,3	68,2	28,5
Matematik 2014/15	65	1,5	47,7	50,8	65	1,5	47,7	50,8	87 534	1,6	60,1	38,3
Matematik 2013/14	43	.	44,2	55,8	43	.	44,2	55,8	87 043	2,2	67,0	30,8
Svenska 2015/16	57	8,8	47,4	43,9	57	8,8	47,4	43,9	82 275	9,3	62,0	28,7
Svenska 2014/15	59	.	89,8	10,2	59	.	89,8	10,2	80 289	9,1	63,6	27,3
Svenska 2013/14	39	7,7	56,4	35,9	39	7,7	56,4	35,9	80 629	11,2	65,8	22,9
Naturorienterande ämne, fysik 2015/16	69	.	75,4	24,6	29 557	12,9	64,3	22,8
Naturorienterande ämne, biologi 2014/15	63	.	34,9	65,1	30 234	5,5	58,0	36,5
Naturorienterande ämne, kemi 2013/14	40	.	40,0	60,0	28 872	4,8	61,4	33,8
Samhällsorienterande ämne, historia 2015/16	64	3,1	43,8	53,1	21 593	9,4	58,4	32,2
Samhällsorienterande ämne, religionskunskap 2014/15	63	3,2	87,3	9,5	23 090	9,3	70,5	20,2
Samhällsorienterande ämne, historia 2013/14	39	5,1	79,5	15,4	21 192	8,0	59,9	32,1

Definitioner

Begrepp	Definition
Skolbladet	Visar den senast publicerade statistiken för den valda skolenheten.
".."	Om resultatuppgiften baseras på färre än 10 elever, dubbelprickas den i tabellerna. Då visas två prickar (..) istället för utfall.
":"	Om data saknas visas en prick (.) istället för utfall.
Anmälningar	Skolinspektionen tar emot anmälningar om brister i en verksamhet. De flesta anmälningarna kommer från föräldrar eller elever och kan gälla kommunala eller fristående skolor. Anmälningarna kan till exempel handla om att ett barn eller en elev utsätts för kränkningar, inte får tillräckligt stöd eller inte får tillgång till barnomsorg eller utbildning.
Analysstöd	Pdf-dokument med förklaringar och definitioner av måtten samt annat som ger läsaren stöd att göra analyser.
Huvudman	Avser den organisation, företag eller myndighet som har ansvaret för verksamheten.
Kommunkod	Är en fyrsiffrig kod som används för att identifiera kommuner.
Lägeskommun	Här avses samtliga skolenheter i kommunen, oavsett typ av huvudman, om inget annat anges.
Skolenhet	Varje skolenhet ska ha en rektor som ansvarar för ledningen och samordningen av det pedagogiska arbetet vid skolenheten. Det ska i alla situationer vara tydligt för elever och personal vem som är ansvarig rektor för den skolenhet de tillhör. En elev kan bara ha en rektor (gäller inte inom vuxenutbildningen) medan en lärare som undervisar i flera skolenheter kan ha fler än en rektor som chef.
Skolenkäten	Skolenkäten är en del av Skolinspektionens regelbundna tillsyn. Enkäten används för att samla in synpunkter från elever, föräldrar och den pedagogiska personalen, som ett underlag inför bedömningen av skolan.
Skolform	Det svenska skolväsendet spänner från förskola till vuxenutbildning. Skolformerna är <ul style="list-style-type: none"> - förskolan och förskoleklassen (frivillig) - grundskola, grundsärskolan, specialskolan (obligatorisk i nio år, tio för specialskolan) - Gymnasieskolan (frivillig), Ungdomar som har avslutat grundsärskolan har rätt att gå gymnasiesärskolan som är fyraårig. - Varje kommun ska också erbjuda vuxenutbildning
Typ av huvudman	Kommunal, enskild eller staten
Eftergymnasialt utbildade föräldrar	Elever som har minst en förälder som har eftergymnasial utbildning.
Utländsk bakgrund	Utländsk bakgrund innebär att eleven är född utomlands samt elever födda i Sverige med båda föräldrarna födda utomlands. Övriga hamnar i gruppen med svensk bakgrund, även om de har en utländsk förälder. Okänd bakgrund, dvs elever som saknar personnummer ingår i gruppen utländsk bakgrund.